

TransSoft Løn	Dokumentation	Jan
Vejledning	Microsoft C5 4.00	13.12.07

Afslutning af Løn år 2007

Det følgende er en punkt for punkt vejledning i afslutning af år 2007 i TransSoft Lønmodul. Læs hele vejledningen igennem før årets sidste lønkørsel påbegyndes.

Vejledningen skal køres for alle regnskaber, hvor der laves løn.

1. Kontakt TransSoft

Kontakt TransSoft på **98 11 35 66** eller hotline@transsoft.dk for at få indlagt den nyeste servicepakke til lønmodulet med nye satser, ny opsætning til LetLøn m.v. Af hensyn til planlægning af denne opgave bedes I snarest oplyse os, hvornår I kører sidste lønkørsel.

Bemærk!

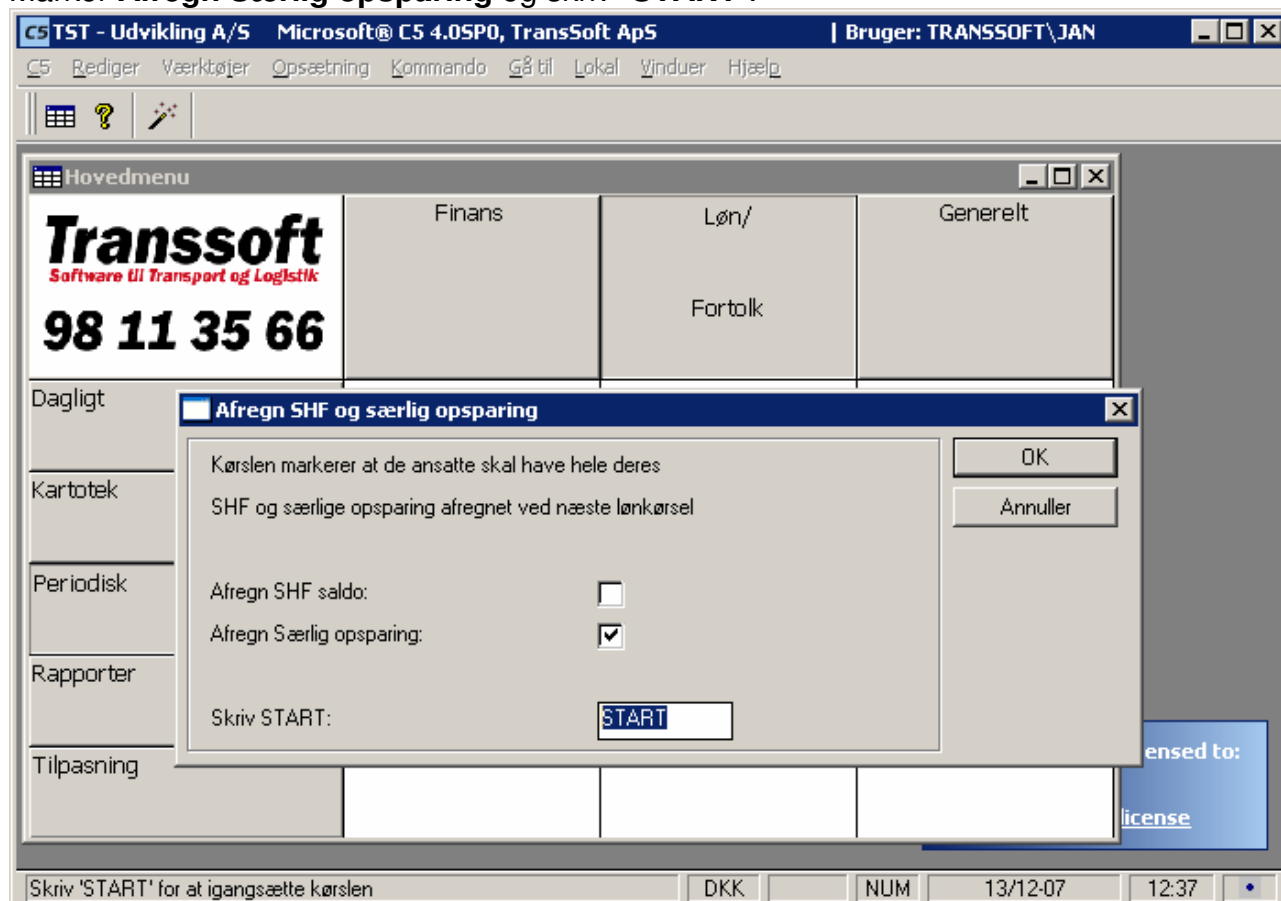
Årsafslutning må ikke påbegyndes før TransSoft har meldt at systemet er klar hertil.

2. Afregn særlig opsparing – skal køres FØR årets sidste lønkørsel.

Afregn de ansattes saldo for særlig opsparing og eventuelt også deres SHF saldo.

Det gøres under **Løn / Periodisk / År / SHF og SO som løn**.

Marker **Afregn Særlig opsparing** og skriv **"START"**.



Den særlige opsparing afregnes herefter på næste lønkørsel.

Hvis SHF saldoen skal afregnes på samme måde, markeres desuden **Afregn SHF saldo**.

TransSoft Løn	Dokumentation	Jan
Vejledning	Microsoft C5 4.00	13.12.07

3. Kør sidste almindelige lønkørsel.

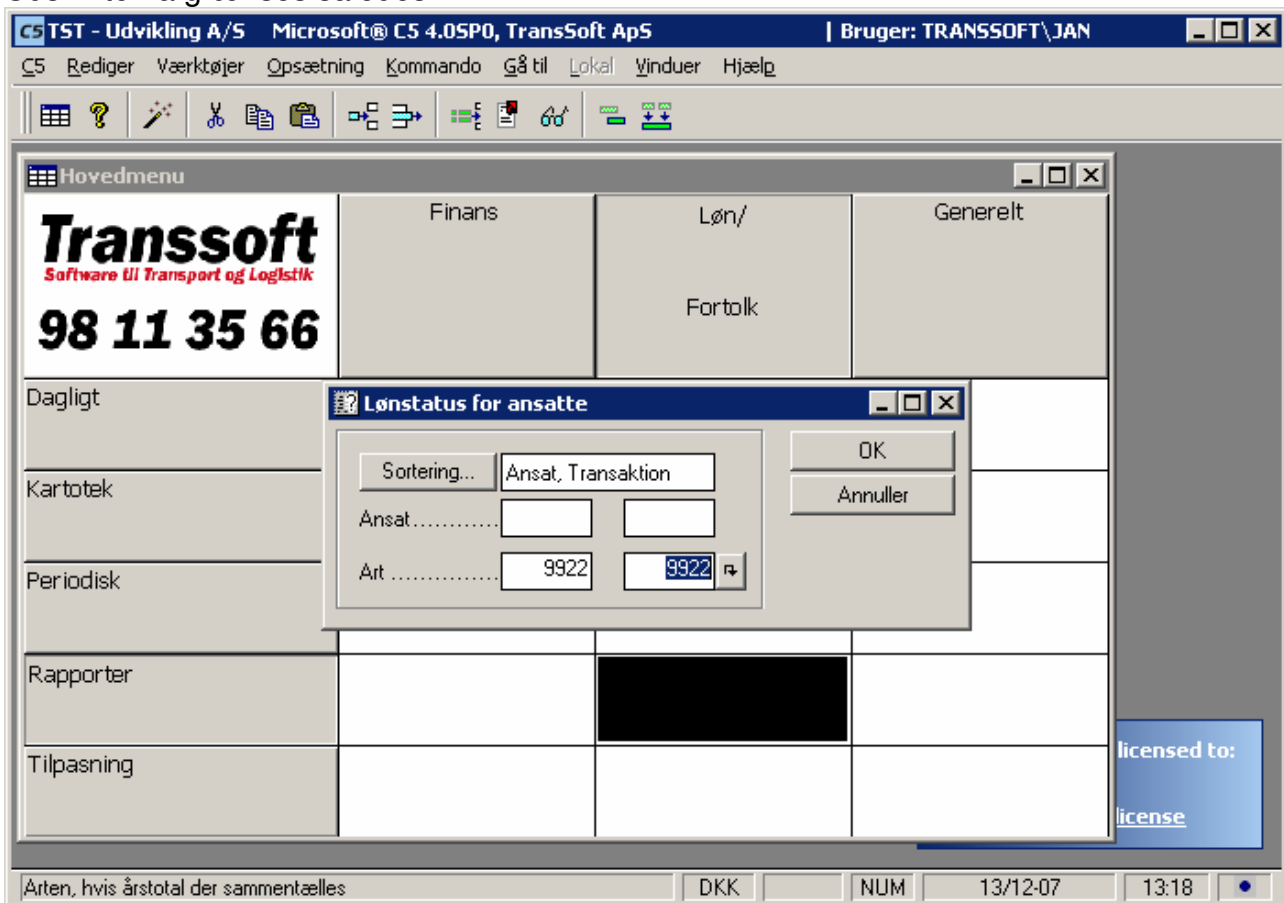
Lav lønkørsel for årets sidste løn for alle de ansatte med afregning af særlig opsparing og eventuelt SHF saldo inklusive bogføring og overførsler m.v.

4. Afregn eventuel SHF manuelt eller som feriepenge.

Hvis SHF saldoen ikke er afregnet sammen med sidste lønkørsel eller saldoen ønskes lagt oveni feriepengene skal det laves manuelt.

Under **Løn / Udskrifter / Saldi / Statustotaler** kan der eventuelt udskrives en oversigt af SHF saldi til afstemning før afregning heraf.

Udskriften afgrænses således:



Godkend med **F3** og angiv **Statusdato** til **31-12-07**.

Under **Løn / Periodisk/ År** køres enten **SHF afregning** eller **SHF til feriepenge**.

SHF afregning laver en særskilt løn med SHF afregningen.

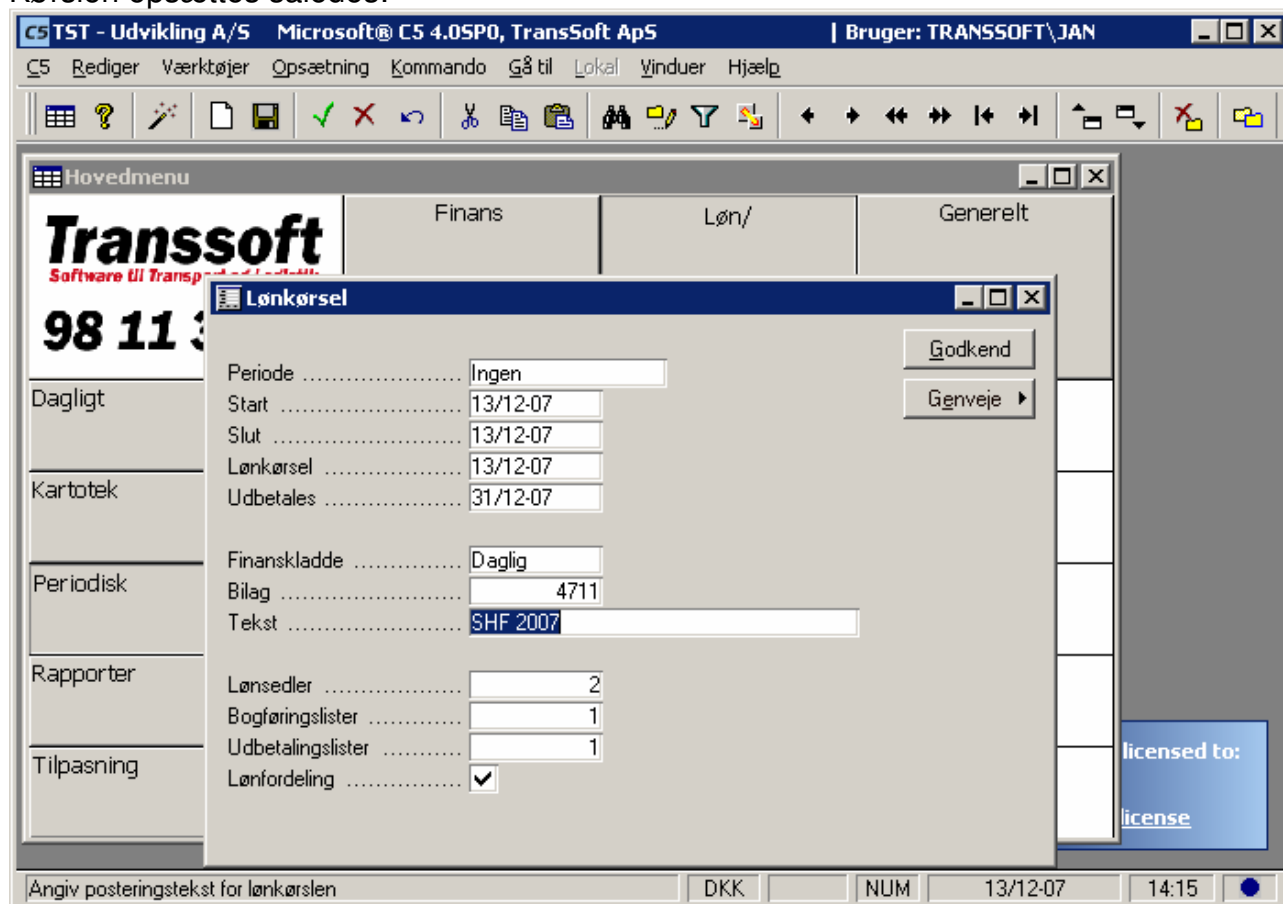
SHF til feriepenge laver en særskilt løn og overfører SHF afregningen som feriepenge

Der skal naturligvis kun køres én af de to kørsler.

TransSoft Løn	Dokumentation	Jan
Vejledning	Microsoft C5 4.00	13.12.07

Begge metoder kører en særlig lønkørsel som laves på ganske normal vis og danner både lønsedler, bogføringsliste, udbetalingsliste og eventuel fil med betalinger til bank eller PBS.

Kørslen opsættes således:



Angiv **Manuel** i **Periode**, da det sikrer at alle ansatte medtages i lønkørslen.
Start, **Slut** og **Lønkørsel** bør være dags dato.
Udbetales er den ønskede udbetalings og bogføringsdato.
Bilag og **Tekst** angives som ved andre lønkørsler.

Klik på **Godkend** og kør den valgte SHF afregning inklusive bogføring og overførsler m.v.

TransSoft Løn	Dokumentation	Jan
Vejledning	Microsoft C5 4.00	13.12.07

5. Efterberegning

Under **Løn / Periodisk / Efterberegning / Totaler** køres en efterberegning for alle ansatte. Vælg **2007** som **År**.

6. Måned- og kvartalsafslutning.

Kør de normale afslutninger af måned og kvartal inklusive afregning af pension, skat, FLS, ATP, DA barsel m.v. samt indberetning af CPR-numre.

7. Finansafstemning

Under **Løn / Udskrifter / Periodisk / Afstemning / Finans** udskrives finansafstemning for hele perioden PR.01.2007 – 31.12.2007.

Hvis regnskabsåret ikke er kalenderåret tages der hensyn til dette ved afstemningen af statuskonti.

Kontroller desuden at en eventuel lønfordeling går i 0 på statuskontiene.

Differencer opstår normalt hvis der ændres i kassekladden efter lønkørsel, ved ændring af kontering af løn eller i opsætning af periodisering af løn og lignende.

Afstem indbetalt skat, AM-bidrag, pension, ATP m.v. med de tilbageholdte beløb for 2007.

Eventuelle differencer findes normalt under finansposterings på de aktuelle konti.

8. Ansættelsesperioder

Angiv ansættelsesperioder under **Løn / Kartotek / Ansættelser**.

Ansættelsesperioder bruges til beregning af optjente feriedage og til brug for udfyldelse af oplysningssedlen for år 2007.

Ved manglende ansættelsesperiode regner systemet med at den ansatte har været ansat hele kalenderåret.

9. Feriekort

Under **Løn / Udskriv / Periodisk / Ferie** udskrives de ønskede feriekort

Feriekort uden tekst udskriver ferieoplysninger uden ledetekster beregnet til udskrift på feriekortblanket med fortrykt tekst.

Feriekort med tekst udskriver ferieoplysninger med ledetekster beregnet til udskrift på feriekortblanket uden fortrykt tekst.

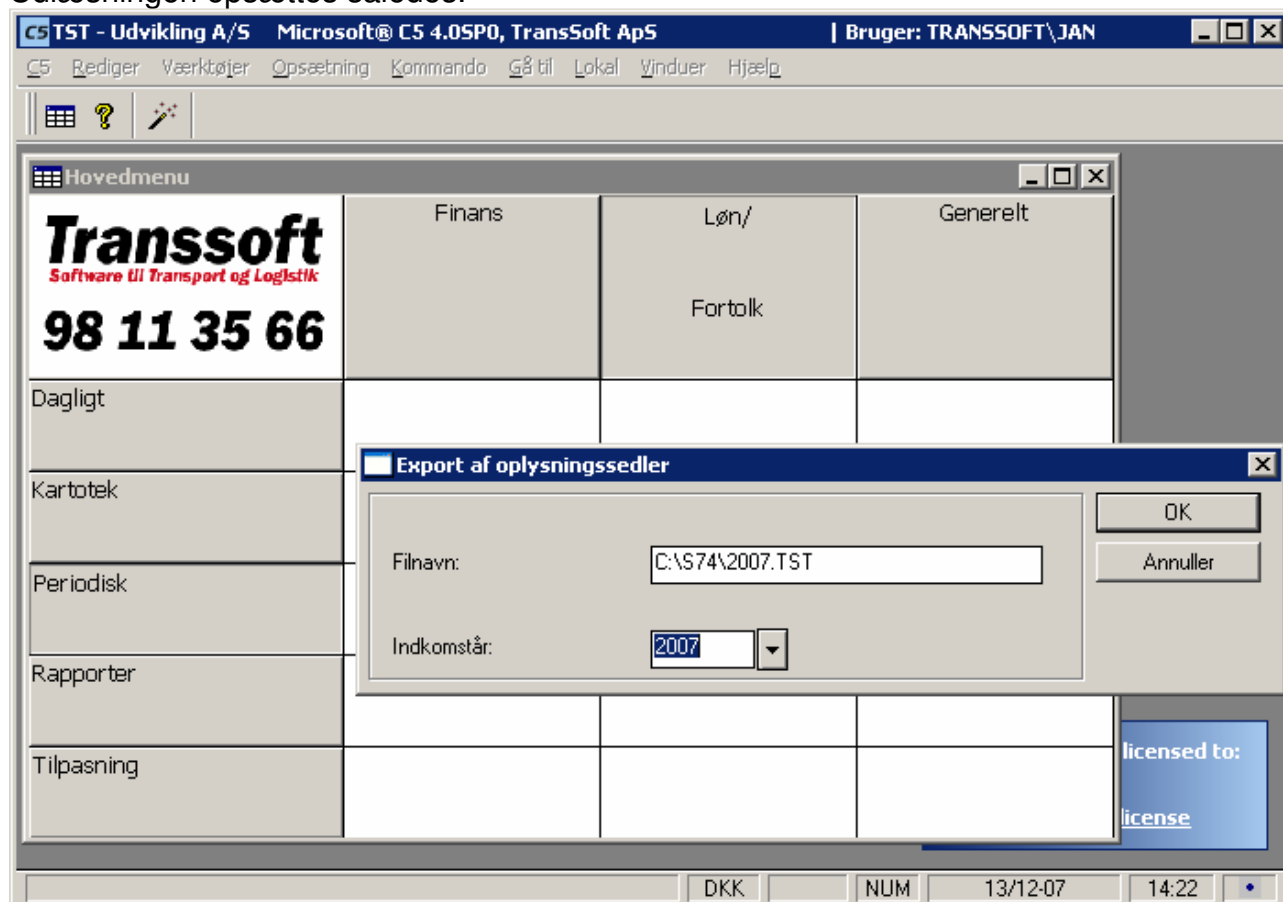
Feriekort med blanket er beregnet til udskrift på blankt papir.

TransSoft Løn	Dokumentation	Jan
Vejledning	Microsoft C5 4.00	13.12.07

10. Udlæs S74 fra TransSoft Løn

Udlæs årets løndata til S74 programmet under **Løn / Periodisk / År / S74**.

Udlæsningen opsættes således.



Det fulde filnavn inklusive drev og sti angives som **Filnavn**.

Vælg **2007** som **Indkomstår**.

Ved flere regnskaber er det en god idé at vælge regnskabet som efternavn til filerne.

TransSoft Løn	Dokumentation	Jan
Vejledning	Microsoft C5 4.00	13.12.07

11. Kør S74 program

Punkt 11 laves kun en gang selvom man har flere regnskaber.

Punkt 1-10 bør derfor være lavet for alle regnskaber, før man begynder på dette punkt.

Derved har man alle nødvendige filer klar til indlæsning.

S74 programmet installeres fra adressen: <http://www.skat.dk/getFile.aspx?ID=28654>

Vælg Åben og installer programmet på den ønskede placering.

Programmet kan med fordel installeres på samme placering som forrige år, idet det selv sørger for at arkivere tidligere års data.

Start S74 programmet og opret virksomheden som dataleverandør.

Under **Arbejdsgiver / Opret** oprettes alle regnskabers virksomheder.

Gå ind i **Filer / Import / Fastlængde**.

Angiv **Filnavn** som de(n) gemte fil(er) der er udlæst fra C5.

Udskriv virksomhedstotaler og eventuelt oplysningssedler i S74 programmet.

Bemærk at det er valgfrit om man vil sende S74 til sine ansatte.

Afstem virksomhedstotalerne med Finans og TransSoft Løn.

Gå ind i **Filer / Export / Andet drev**

Angiv **Filnavn** og den ønskede placering og vælg **Eksporter ALLE oplysningssedler**.

Dernæst skal filen indlæses til Skat.

Det gøres således:

Den udlæste fil indlæses fra denne adresse: <http://skat.dk/SKAT.aspx?oID=199611>

Vælg **Indberette / forespørge på oplysningssedler**.

Vælg **Indberetning af oplysninger ved filoverførsler (2007)**

Ved **Angiv filnavn** klikkes på **Gennemse** og den udlæste fil fra S74 programmet vælges.

Klik på **Fortsæt**.

Vælg **Godkend** og udskriv den kvittering, som fremkommer

Bemærk!

Indberetningen skal være indlæst senest 20. januar 2008.

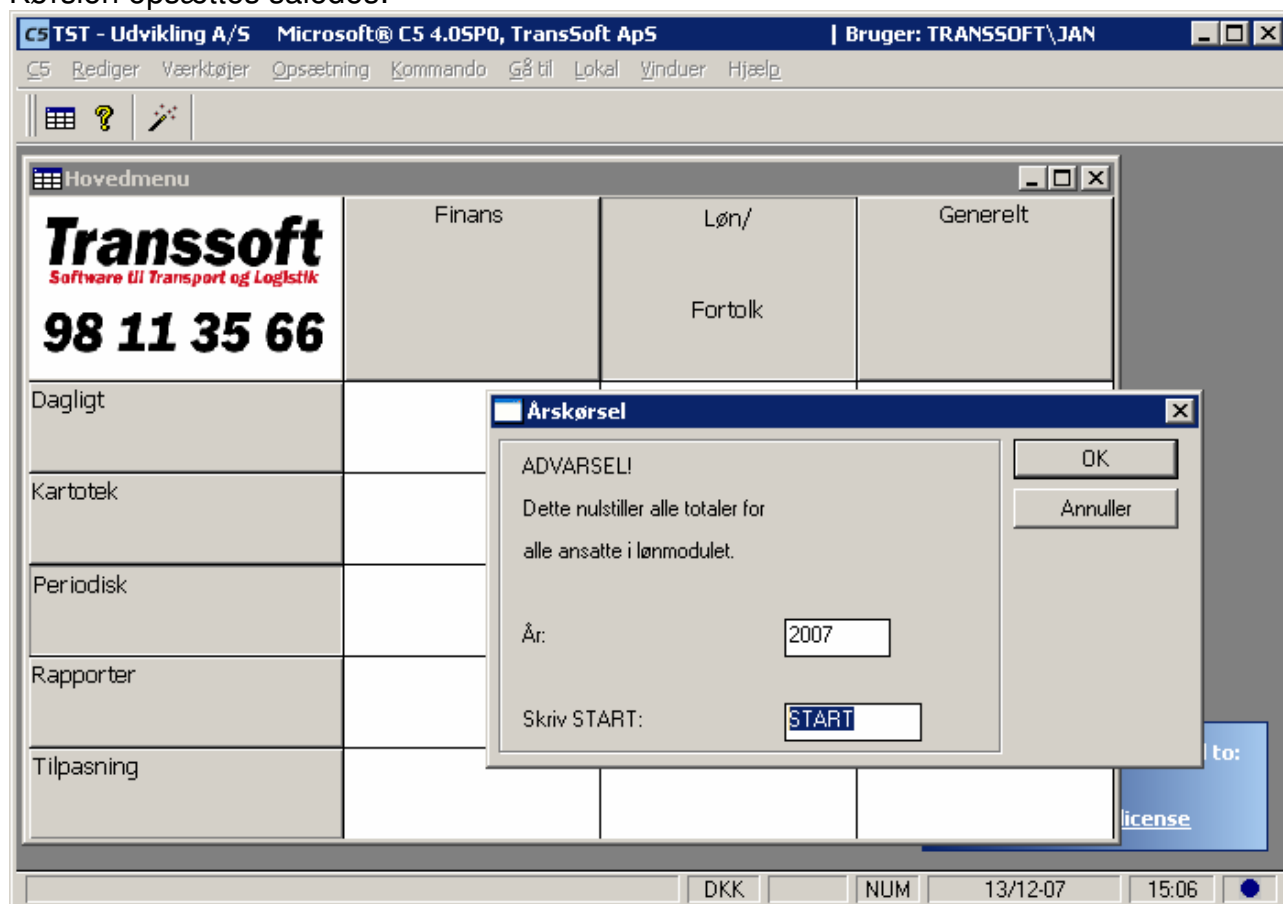
TransSoft Løn	Dokumentation	Jan
Vejledning	Microsoft C5 4.00	13.12.07

12. Årskørsel i TransSoft Løn

Under **Løn / periodisk / År / Årskørsel** køres årsafslutning.

Denne kørsel sætter alle ansattes trækprocent til 60 og nulstiller alle fradrag og totaler. Er der arter som ikke ønskes nulstillet fjernes markering i Nulstil på arten.

Kørslen opsættes således:



Angiv **2007** som **År** og skriv **START**.

TransSoft Løn	Dokumentation	Jan
Vejledning	Microsoft C5 4.00	13.12.07

13. Indlæs/indtast skatte- og adresseoplysninger

Hvis virksomheden er tilmeldt og senest den 1. oktober indlæste rekvisition herom kan nye skattekort hentes fra denne adresse: <http://skat.dk/SKAT.aspx?oID=199611>
Husk at omdøbe filen til en sigende tekst.

Skattekortene indlæses under **Løn / Periodisk / År / Indlæs nye skattekort**

Hvis virksomheden er tilmeldt og senest den 1. oktober indlæste rekvisition herom kan adresseoplysninger hentes fra denne adresse: <http://skat.dk/SKAT.aspx?oID=199611>
Husk at omdøbe filen til en sigende tekst.

Adresseoplysninger indlæses under **Løn / Periodisk / År / Indlæs Adresseoplysninger**

Hvis man ikke er tilmeldt indtastes de nye skatteoplysninger manuelt.
Dette gøres under **Løn / Kartotek / Generelt / Skattekort**

14. Kontakt TransSoft

Kontakt umiddelbart herefter TransSoft på **98 11 35 66** eller hotline@transsoft.dk for at få lønmodulet opsat og klargjort til at indberette til LetLøn.

Først i januar udsendes en uddybende vejledning i indberetning til LetLøn.

God arbejdslyst.

TransSoft